



Klaus Fußmann



Gunther Baumgart



Hans Joachim Billib



Philipp Mager



Reinhard Dickel



Thomas Kämmerer



Sebastian Heiner

AICHWALDER KUNSTTAGE 2017

Klaus Fußmann und ehemalige Meisterschüler

Gunther Baumgart, Hans Joachim Billib, Philipp Mager, Reinhard Dickel,
Thomas Kämmerer, Sebastian Heiner

17. – 26. November 2017



„ES GIBT KEINE REALITÄT MEHR IN DER KUNST“

schreibt Klaus Fußmann 1991, der nicht nur ein begnadeter Künstler, sondern auch ein streitbarer Autor ist, der sich vehement in zahlreichen Publikationen für die gegenständliche Malerei eingesetzt hat, nachdem in der Kunstdiskussion schon ein Ende beschworen war, dann aber wieder „Die Malerei nach dem Ende der Malerei“ gefeiert wurde. „Klaus Fußmann hat durchgemalt“ sagt Michaela Nolte im Mai 2013 bei einer Vernissage in der Galerie Mönch in Berlin.

Mit seinen Radierungen, Linolschnitten und Lithographien nimmt Fußmann einen festen Platz im internationalen Kunstmarkt ein. Seine Grafikblätter leuchten in satten Farben, sie machen neugierig, erzeugen Spannung und zeichnen sich durch ihre malerische Ästhetik aus. Unwillkürlich wird man an Emil Nolde oder Lovis Corinth erinnert. Mit verschwimmenden Farbflächen vollzieht der Künstler den Schritt in die Abstraktion, gleichzeitig widmet er sich einzelnen Bildelementen recht konkret. Neben Blumen und Landschaften umfasst Fußmanns Werk Porträts, Interieurs und Stillleben.

Mit Hans-Joachim Billib, Gunther Baumgart, Reinhard Dickel, Sebastian Heiner, Thomas Kämmerer und Philipp Mager sind in der Ausstellung sechs ehemalige Meisterschüler von Klaus Fußmann aus der Kunstakademie Berlin vertreten, die sich aber als völlig eigenständige Künstler etabliert haben.

VITA KLAUS FUSSMANN (S. 6 – 44)

1938	geboren in Velbert
1957 – 1961	Studium an der Folkwangschule Essen
1962 – 1966	Studium an der Hochschule für Bildende Künste Berlin
1972	erste Aufenthalte in Gelting
1972	Preis der Böttcherstraße Bremen; Preis der Villa Romana Florenz
1974 – 2005	Professur an der Hochschule der Künste Berlin
1979	Preis der Stadt Darmstadt
1989	Mitglied der freien Akademie Hamburg
1995	Skizzen aus den 16 Bundesländern
1996	Ausstellung mit Skizzen Deutscher Landschaften im Bundeskanzleramt Bonn
2002	Ausstellung und Buch „Weltreisen“ bei SAP
2005	Monumentales Deckengemälde im Spiegelsaal des Museums für Kunst und Gewerbe Hamburg
2007	erste Bemalung von Keramiken
2010	Ausstellung Malerei auf Keramik im Badischen Landesmuseum

Klaus Fußmann lebt und arbeitet in Gelting an der Ostsee und in Berlin.

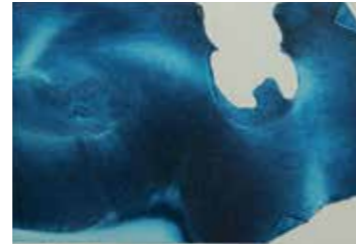


Klaus Fußmann

EHEMALIGE MEISTERSCHÜLER

GUNTHER BAUMGART (S. 45 – 47)

- 1945 geboren
- 1968 Studium der Malerei und Grafik an der Folkwang-Hochschule für Gestaltung in Essen
- 1970 Studium der Orgelmusik an der Folkwang-Hochschule für Musik in Essen
- 1973 Studium der Malerei an der Hochschule der Künste in Berlin



Gunther Baumgart

HANS-JOACHIM BILLIB (S. 48 – 57)

- 1954 geboren in Berlin
- 1973 – 1979 Studium an der Hochschule der Künste Berlin
- 1978 Meisterschüler bei Prof. Klaus Fußmann
- 2013 gestorben in Berlin



Hans Joachim Billib

PHILIPP MAGER (S. 58 – 68)

- 1966 geboren in Köln
- 1987 – 1989 Volontär im Malsaal der Deutschen Oper Berlin
- 1990 – 1997 Studium der Malerei und Grafik an der UdK Berlin
Meisterschüler bei Prof. Klaus Fußmann
- 1997 – 1998 Stipendium der Konrad Adenauer-Stiftung
- 2010 Mitglied der Münchner Secession
Finalist beim Wilhelm Morgner-Preis
- 2016 2. Preis „Holzschnitt heute“ Kreissparkasse Ludwigsburg
lebt und arbeitet in Berlin



Philipp Mager

REINHARD DICHEL (S. 69 – 73)

- 1951 geboren in Berlin
- 1973 – 1979 Studium der Malerei an der Hochschule der Künste Berlin
- 1979 Meisterschüler bei Prof. Klaus Fußmann



Reinhard Dickel

THOMAS KÄMMERER (S. 74 – 78)

- 1965 geboren in Berlin
- 1974 – 1976 Aufenthalt in Madrid
- 1986 – 1993 Studium der freien Malerei und Grafik an der HdK Berlin
- 1992 – 1993 Meisterschüler bei Prof. Klaus Fußmann
- 1994 – 1995 Stipendium der Eduard-Bargheer-Stiftung
- 1998 – 1999 Stipendium aus dem Else-Heiliger-Fond der Konrad Adenauer Stiftung e.V.
lebt und arbeitet in Berlin



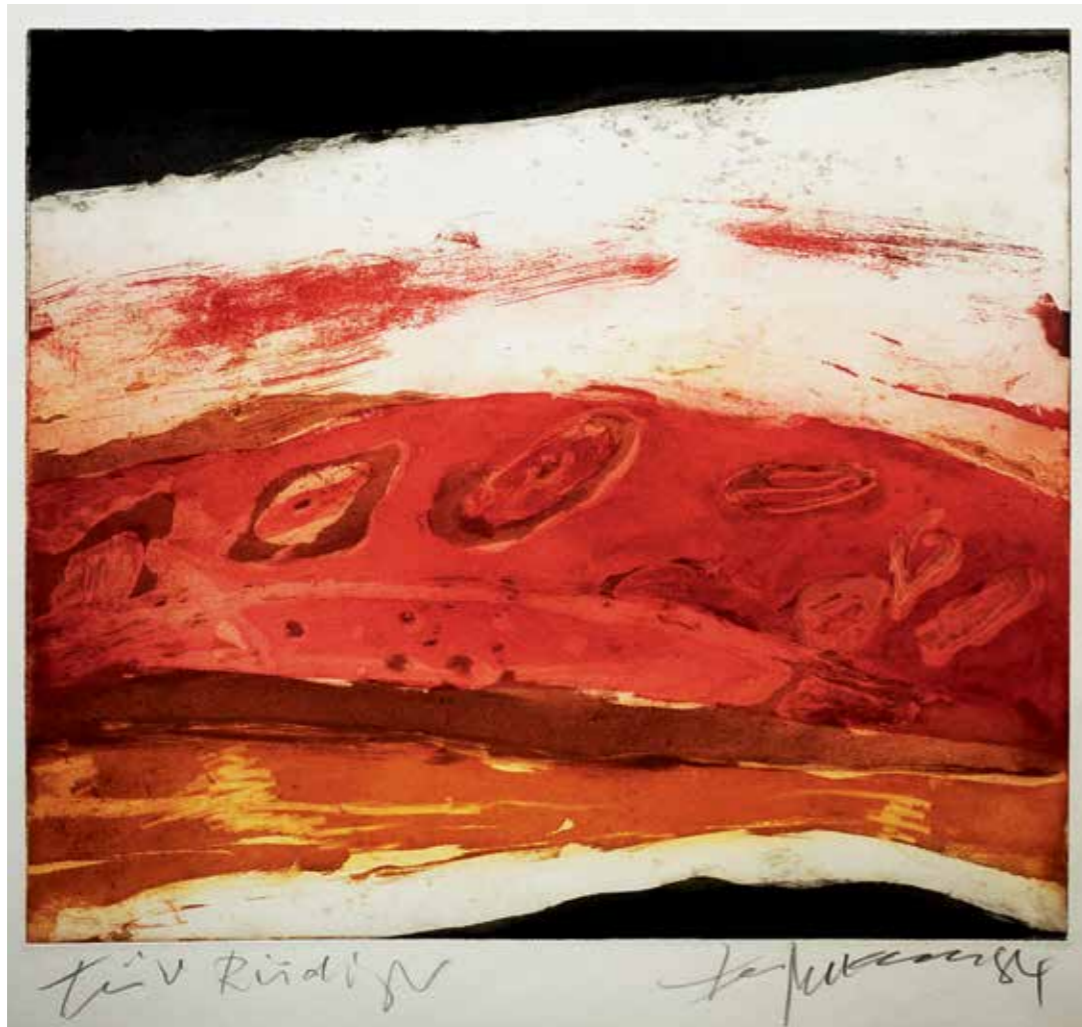
Thomas Kämmerer

SEBASTIAN HEINER (S. 79 – 82)

- 1964 geboren in Berlin
- 1983 Praktikum an der Schaubühne am Lehniner Platz Berlin
- 1984 – 1991 Studium an der Hochschule der Künste Berlin
- 1991 Meisterschüler bei Prof. Klaus Fußmann
- 2004 – 2008 lebt und arbeitet in Berlin und Beijing
- 2009 Arbeitsstipendium im Künstlerhaus Schloss Wiepersdorf Brandenburg
- 2010 lebt und arbeitet in Shanghai
- 2013 lebt und arbeitet in Berlin und Bangkok



Sebastian Heiner



Tücher
1982 Radierung, E.A. mit Widmung (Aufl. 30), WV 101
54 x 75 cm



Barbara und Gregor in Gelting
1984 Radierung, E.A. mit Widmung (Aufl. 25), WV 131
57 x 54 cm



Rhön, Danzwiesen
2001 Lithografie, koloriert, Probedruck (Aufl. 60), WV 497
42 x 49 cm



Raps bei Kronsgaard
2002 Lithografie, Expl. 37/60, WV 491
45,6 x 58,7 cm



Wolken über Ostsee
2002 Lithografie, koloriert, Probedruck (Aufl. 60), WV 516
25 x 38,5 cm



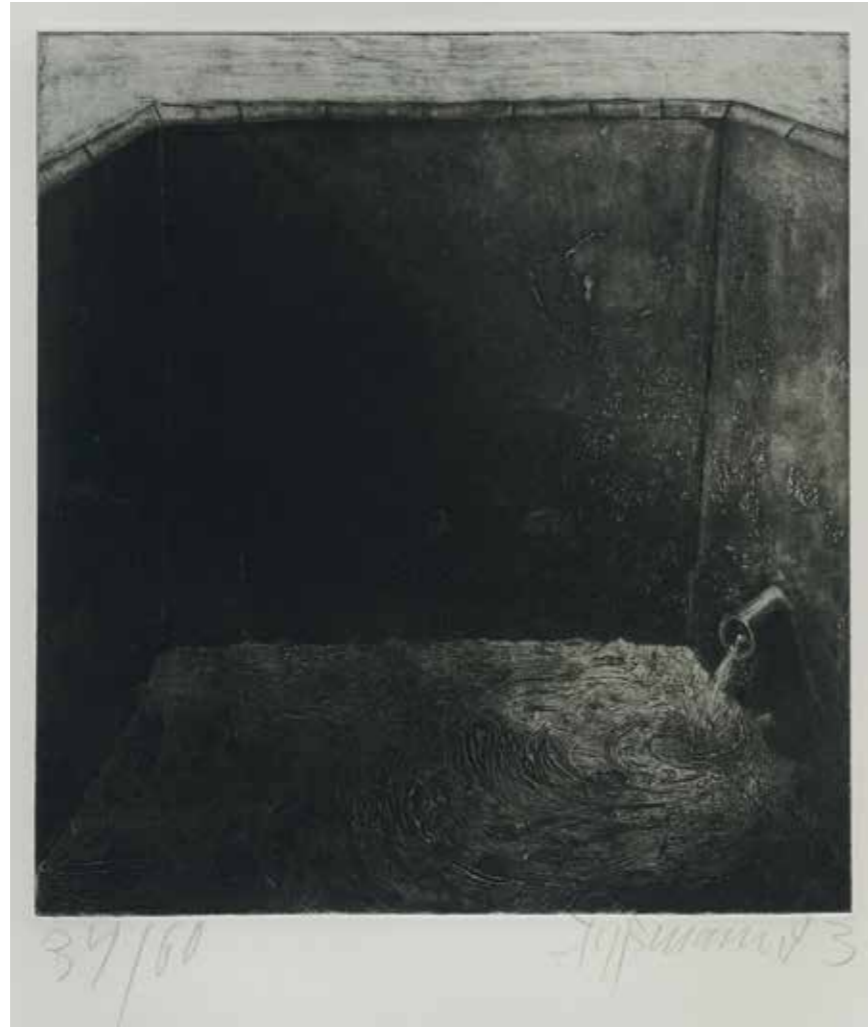
Zwei Boote
2002 Lithografie, koloriert, Expl. 16/60, WV 517a [+ 1Probedr.]
20 x 27 cm



Ostsee, Falshöft
2002 Radierung, Expl. 1/25, WV 532
40 x 38 cm



Rapsfeld bei Nadelhöft
2000 Lithografie, Expl. 17/60, WV 454
49 x 50,5 cm



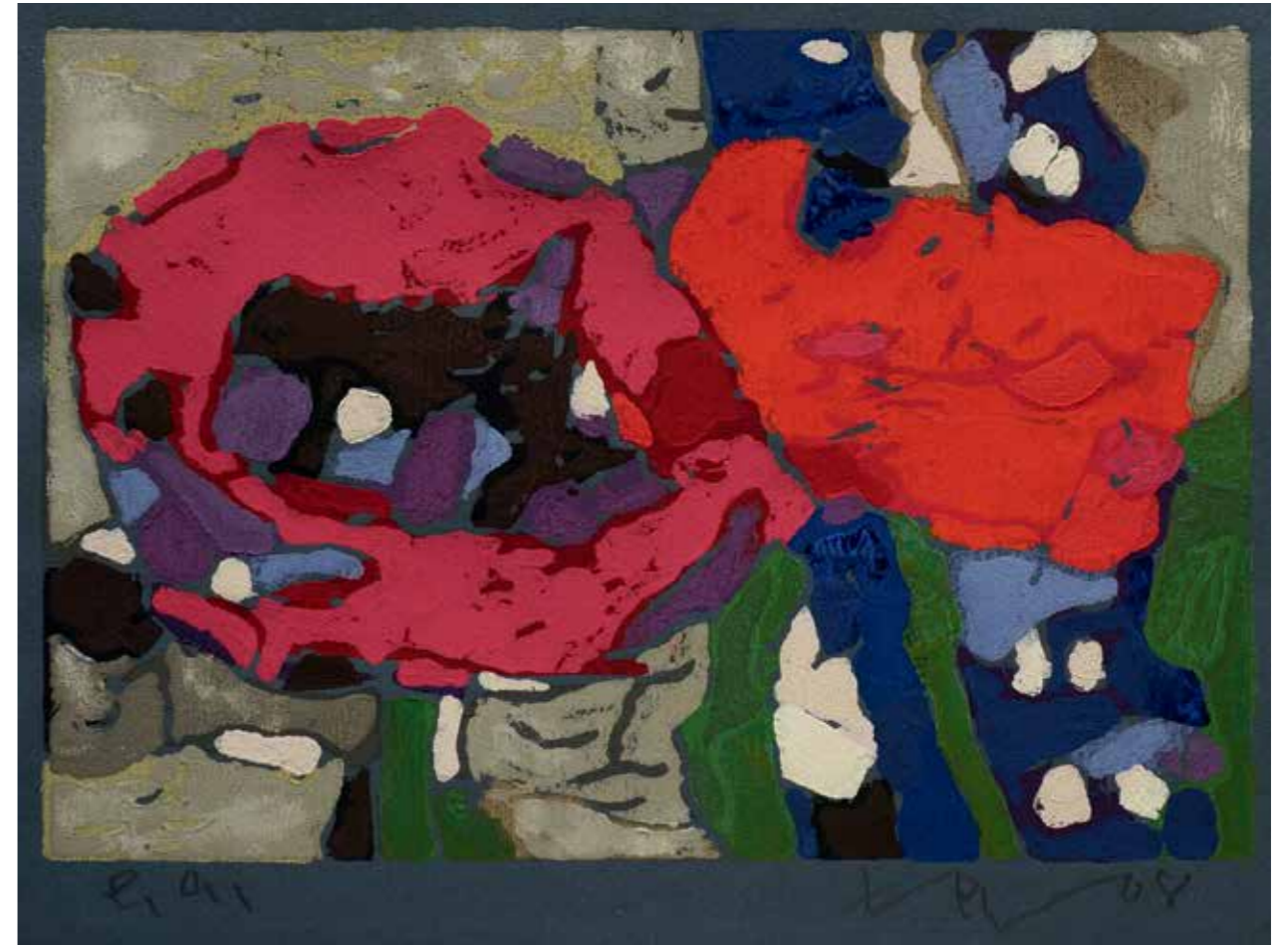
Wasserbecken
1973 Aquatinta/Zweikomponentenkleber, Expl. 34/60, WV 27
54 x 54 cm



Margeriten
1993 Radierung, E.A. Probedruck (Aufl. 150), WV 251
23 x 23 cm



Blick auf Kappeln
1998 Radierung, E.A. (Aufl. 50), WV 406
38 x 37 cm



Mohn und Rittersporn
2008 Linolschnitt, E.A. (Aufl. 120), WV 635
26,5 x 38,5 cm



Iris und Mohn
2010 Radierung, E.A. (Aufl. 120), WV 657
40 x 43 cm



Phlox und Echinacea
1989 Radierung, Expl. 60/80, WV 242
27 x 33 cm



Mexiko, Baya California, Mulegé
2004 Radierung, Expl. 23/80, WV 556
18,5 x 31,5 cm



Anemonen
2008 Radierung, Probedruck (Aufl. 200), WV 618 15 x 20 cm



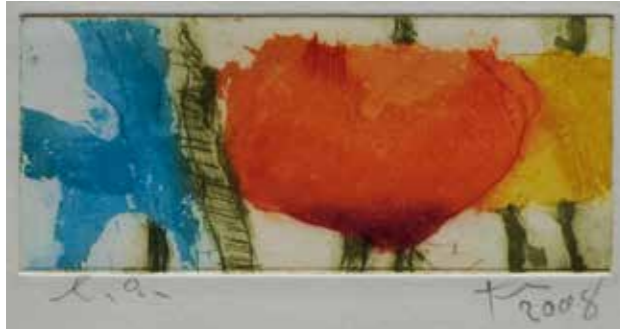
Raps u. Kastanien bei Nadelhöft
2002 Lithografie, koloriert, Expl. 16/60, WV 502 19 x 23,5 cm



Phlox und Rudbeckia
2007 Linolschnitt, E.A. (Aufl. 200), WV 611 12 x 15,5 cm



Straße in Herzberg
1997 Radierung, E.A. (Aufl. 60), WV 420 12 x 16 cm



Iris und Mohn
2008 Radierung, E.A. (Aufl. 200), WV 649 4,5 x 15,5 cm

Rudbeckia 2
2009 Radierung, Expl. 34/200, WV 652 14 x 15,5 cm

Anemonen
2014 Radierung, E.A. (vor WV) 4,5 x 15,5 cm

Rosen
2014 Linolschnitt, E.A. (vor WV) 13 x 18 cm



Schlei
2015 Radierung, Expl. 70/200 (vor WV)
14,5 x 14,5 cm



Vergissmeinnicht
2012 Radierung, E.A. (vor WV)
14,5 x 15,5 cm



Landschaft bei Düttebüll
2013 Linolschnitt, Expl. 97/120 (vor WV)
20 x 26,6 cm



Rapslandschaft
2014 Linolschnitt, E.A. (vor WV)
13,5 x 15 cm



Rapslandschaft bei Gelting
2016 Linolschnitt, E.A. (vor WV)
13,5 x 21 cm



Mohn
2015 Linolschnitt, Expl. 81/200 (vor WV) 12 x 14,5 cm



Landschaft bei Eutin
2015 Linolschnitt, Expl. 19/20 E.A. (vor WV) 15 x 15 cm



Ostseelandschaft
2015 Linolschnitt, Expl. 171/200 (vor WV) 11,5 x 15 cm



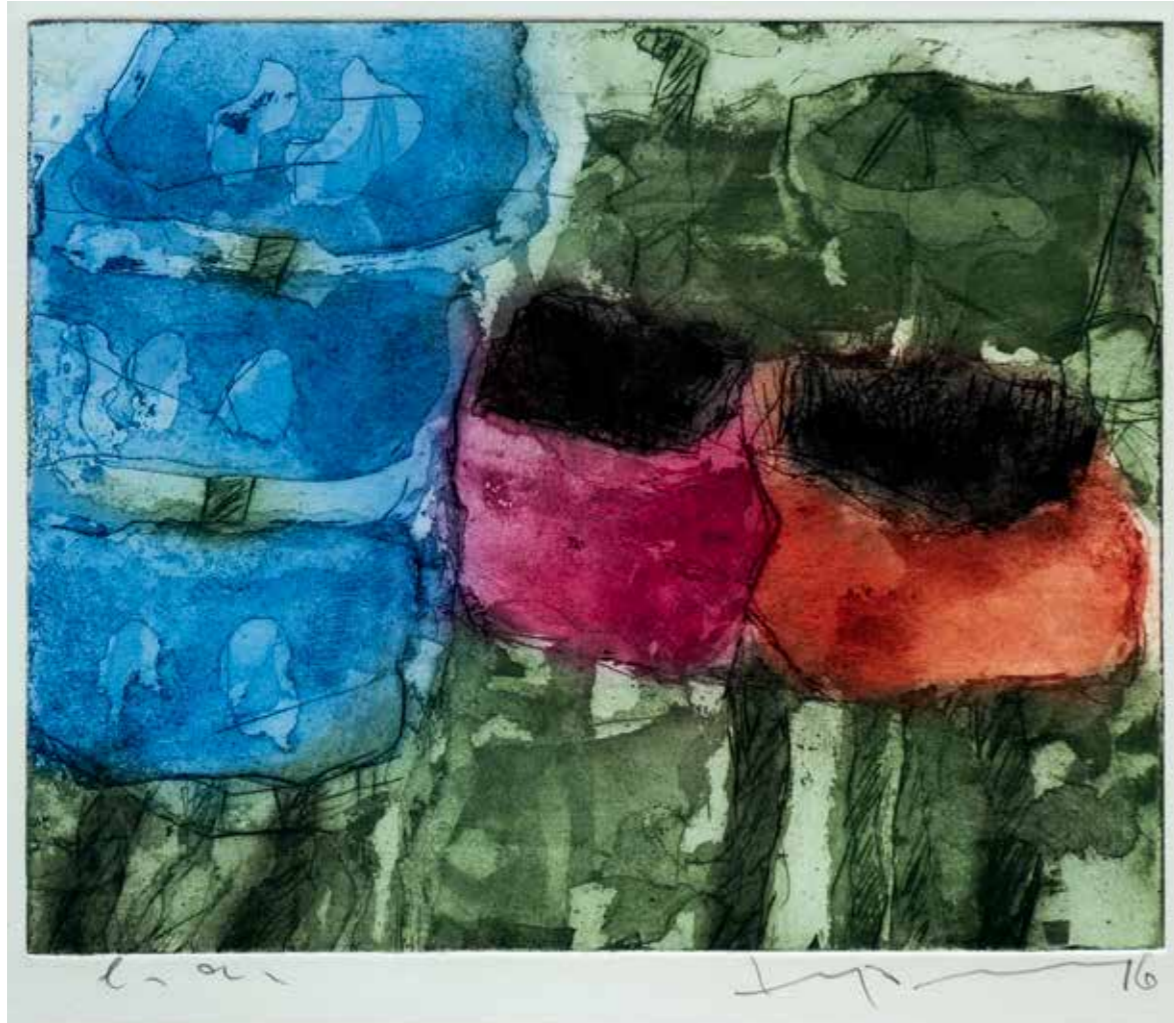
Landschaft bei Kronsgaard
2015 Linolschnitt, E.A. (vor WV) 11 x 16,5 cm



Mädchen im Garten
2014 Linolschnitt, E.A. (vor WV)
16 x 17,5 cm



Anemonen
2015 Linolschnitt, Expl. 29/45 (vor WV)
15 x 19 cm



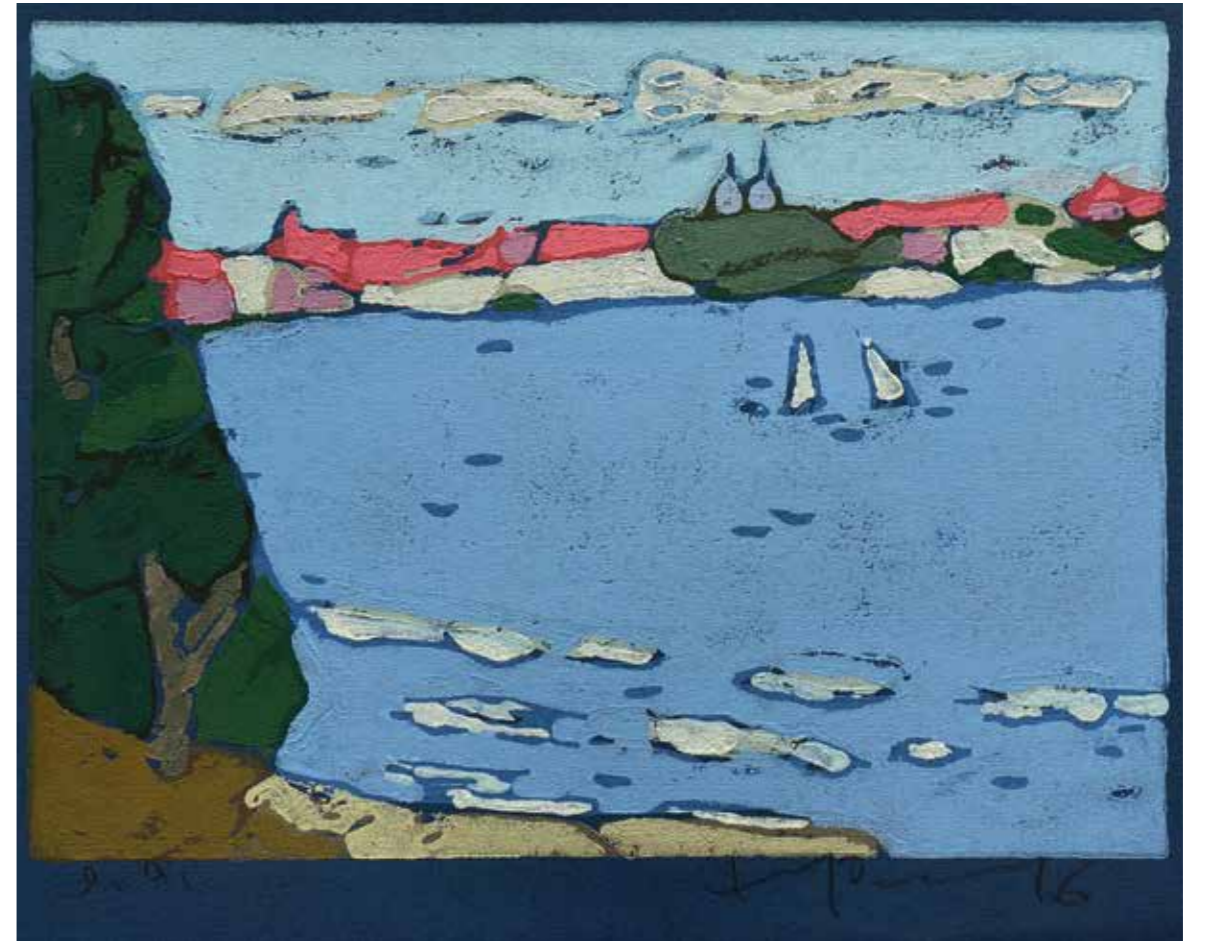
Rittersporn und Mohn
2016 Radierung, E.A. (vor WV)
25 x 31,5 cm



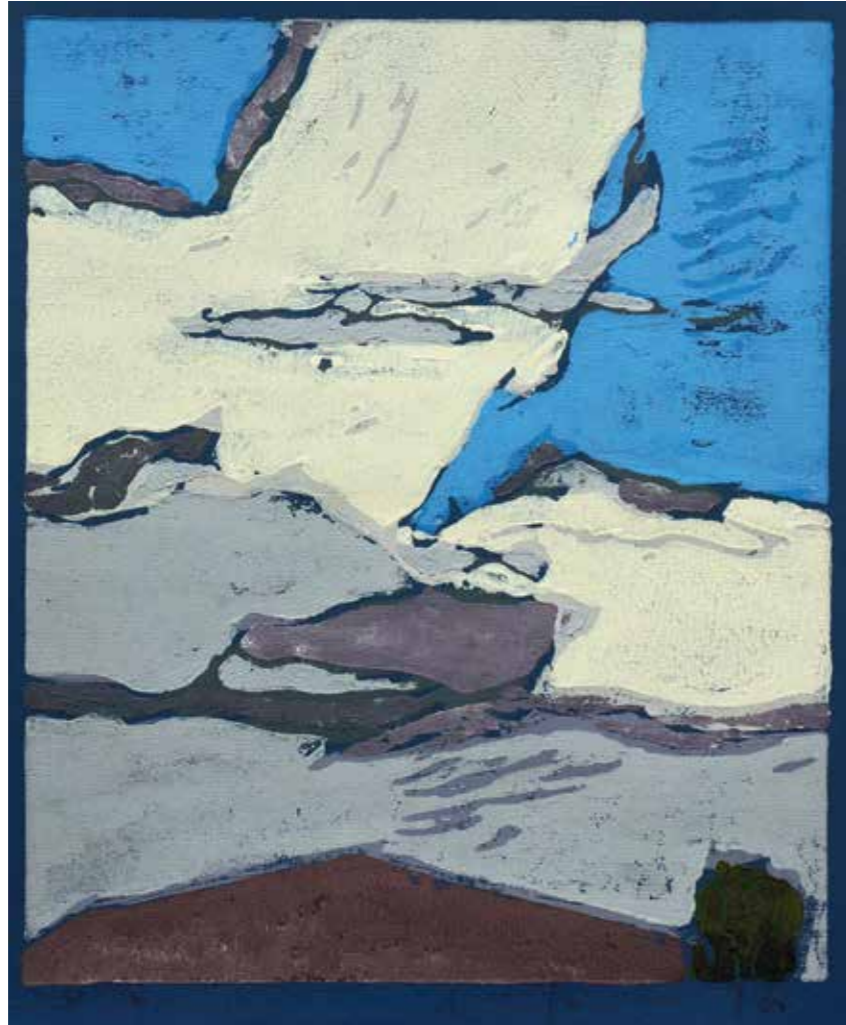
Glockenblumen
2012 Radierung, E.A. (vor WV)
23,5 x 27,5 cm



Rosen
2016 Linolschnitt, E.A. (vor WV)
37 x 40,5 cm



Förde
2016 Linolschnitt, E.A. (vor WV)
23,5 x 28,5 cm



Wolken
2016 Linolschnitt, E.A. (vor WV)
30 x 25 cm



Raps und Iris
2016 Radierung, E.A. (vor WV)
25,5 x 31,5 cm



Landschaft bei Schleswig
2016 Linolschnitt, E.A. (vor WV)
26,5 x 36 cm



Fingerhut und Rittersporn
2009 Linolschnitt, E.A. (Aufl. 120), WV 629
9,5 x 24 cm



Goldhöft
2001 Linolschnitt, E.A. (Aufl. 140), WV 498
27,4 x 31,6 cm



Förde 2014
Linolschnitt, Expl. 31/120 (vor WV)
24 x 22 cm



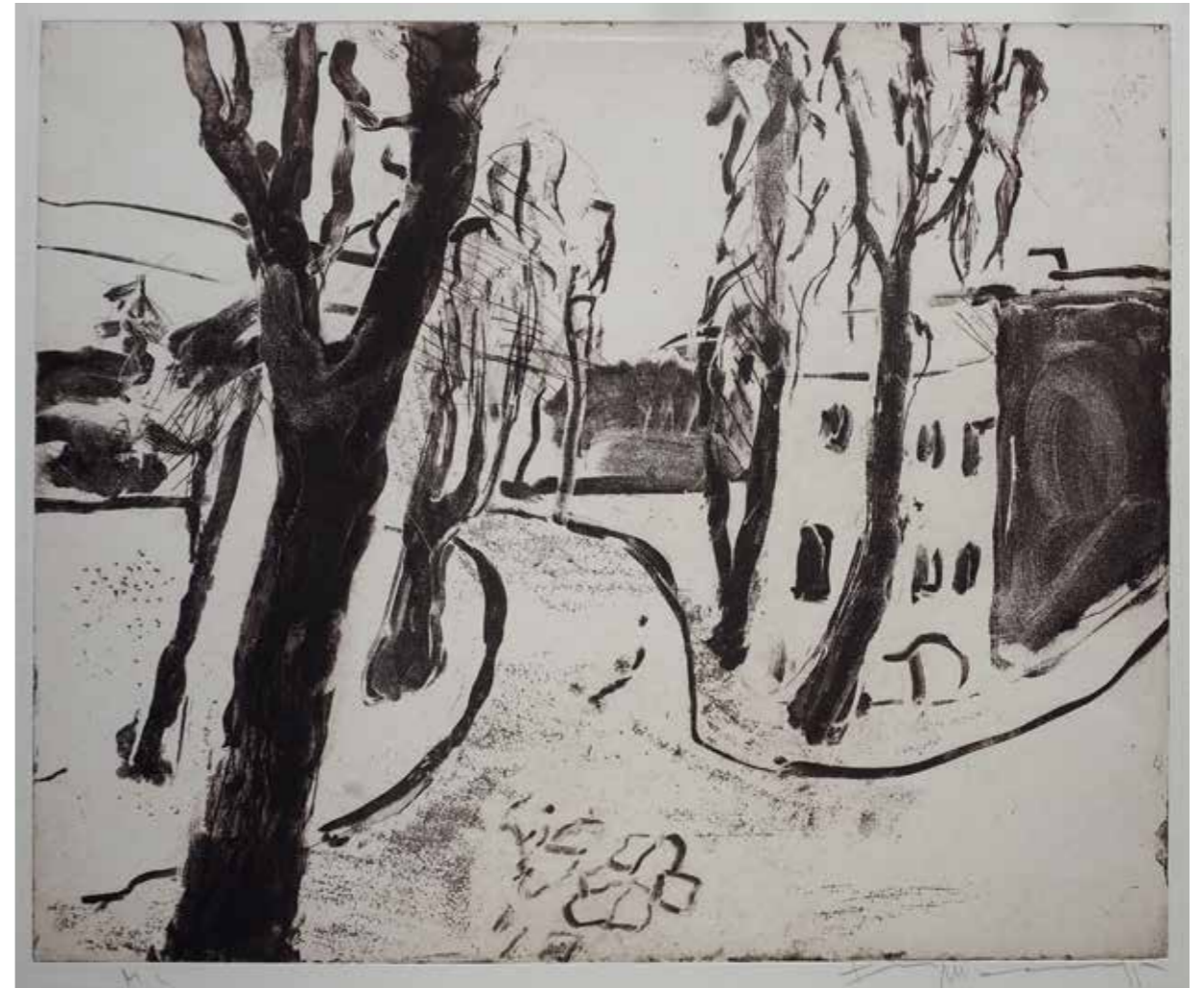
Anemonen
2003 Radierung, E.A. (Aufl. 60), WV 529
48,5 x 50 cm



Aster
1990 Linolschnitt, E.A. (Aufl. 60), WV 216
20 x 23 cm



Morgenstern
1983 Radierung, E.A. (Aufl. 80), WV 121
40 x 50 cm



Staße in Britz
1995 Radierung, E.A. (Aufl. 60), WV 318
48 x 57 cm



Rapsstraub
1988 Lithografie, Expl. 53/60, WV 148
48 x 65 cm



Ostseebrandung
2001 Aquarell auf Büttenpapier
10 x 22,5 cm



Schneeglöckchen
2014 Aquarell auf Büttenpapier
10 x 15 cm



ohne Titel
1978 Radierung von verformter Tiefdruckplatte
ca. 30 x 36 cm



ohne Titel
1978 Radierung von verformter Tiefdruckplatte
ca. 30 x 36 cm



ohne Titel
1978 Radierung von verformter Tiefdruckplatte
ca. 30 x 36 cm



Tulpen
2000 Linolschnitt, Expl. 40/70
49 x 52,5 cm



Rapsfeld groß
1996 Linolschnitt, Expl. 75/80
70 x 90 cm



Landschaft
1997 Linolschnitt, Expl. 9/80
70 x 88 cm



Rapsfeld mit rotem Busch
2000 Linolschnitt, Expl. 11/70
30 x 35 cm



Phaceliafeld
1995 Linolschnitt, Expl. 34/40
20,5 x 26 cm



Rapsfeld
1998 Linolschnitt, Expl. 62/80
53 x 68 cm



Stillleben klein
1995 Holzschnitt, Expl. 1/40
23 x 24 cm



Stillleben groß
1997 Linolschnitt, Expl. 15/80
70 x 73 cm



Stoppelfeld
2000 Linolschnitt, Expl. 47/70
32,5 x 35 cm



Landschaft mit Graben
1995 Linolschnitt, Expl. 17/40
20 x 26,5 cm



Der Fuhrpark
Holzschnitt, Auflage 5 Expl.
50 x 67,5 cm



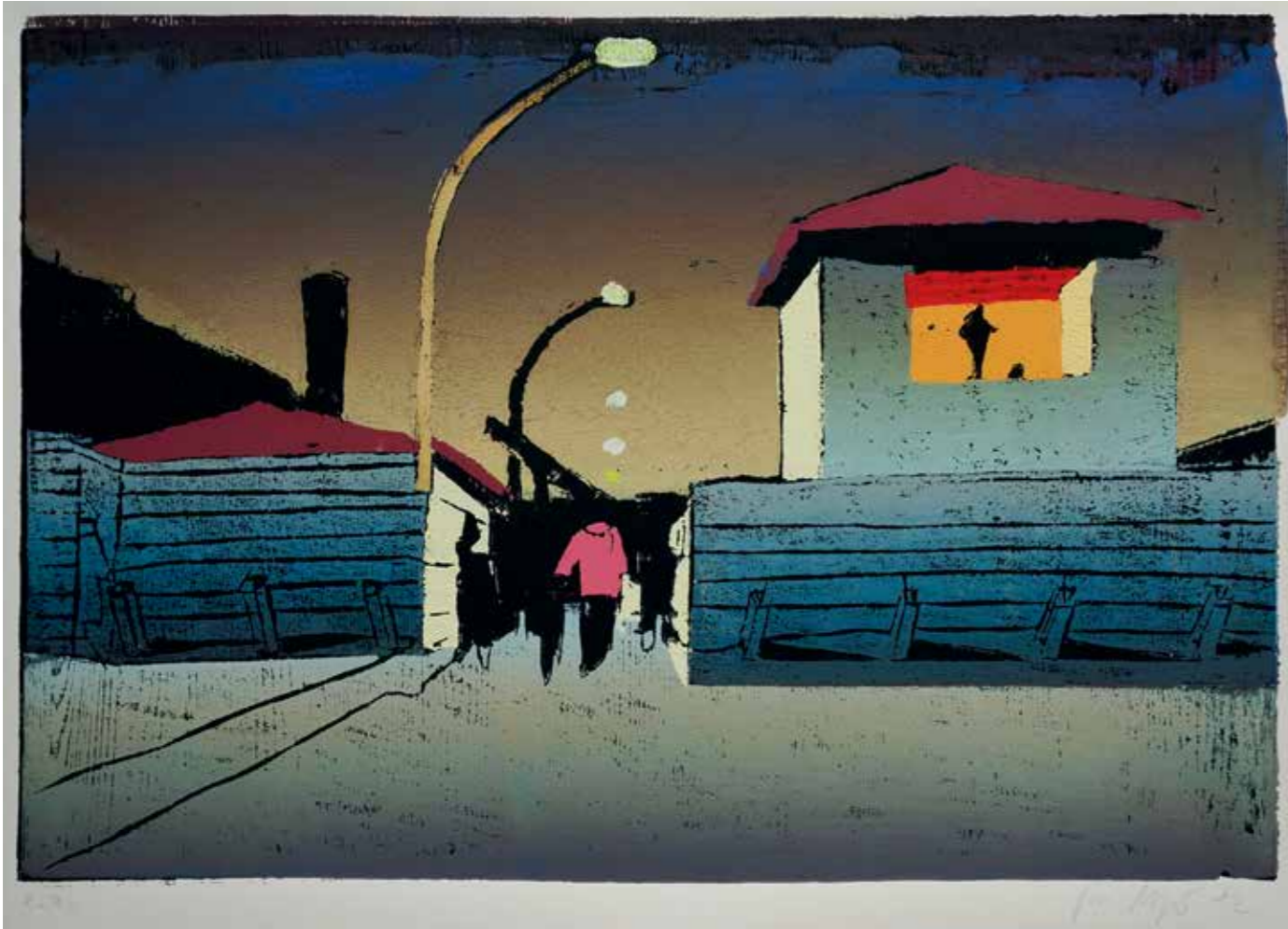
Die Tanzstunde
Holzschnitt, Auflage 5 Expl.
51,5 x 67,5 cm



Schritt für Schritt
Holzschnitt, Auflage 5 Expl.
50 x 67,5 cm



Sommer
Holzschnitt, Auflage 5 Expl.
50 x 67,5 cm



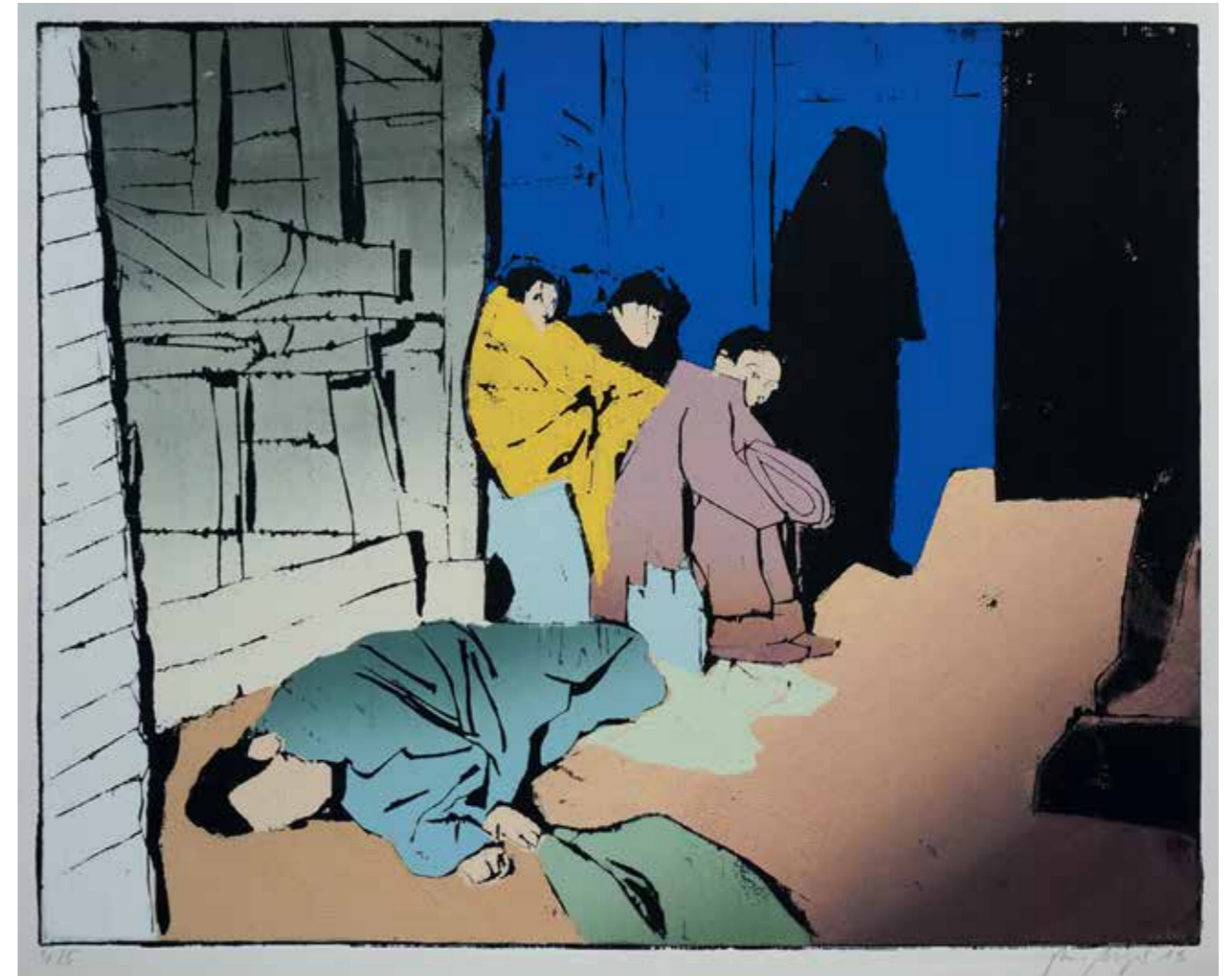
Grenze (nachts)
Holzschnitt, Auflage 5 Expl.
50 x 67,5 cm



Der Bär
Holzschnitt, Auflage 5 Expl.
34 x 50 cm



Abendbrot
Holzschnitt, Auflage 5 Expl.
45 x 63 cm



Blick in die Nacht
Holzschnitt, Auflage 5 Expl.
45 x 63 cm



Küchenstuhl
Holzschnitt, Auflage 5 Expl.
68 x 50 cm



Rittersporn
Holzschnitt, Auflage 5 Expl.
51,5 x 68 cm



Pfingstrosen auf gestreiftem Tuch
Holzschnitt, Auflage 5 Expl.
50,5 x 68,5 cm



ohne Titel
um 1980 Aquarell und Mischtechnik auf Papier
ca. 15 x 21 cm



ohne Titel
um 1980 Aquarell und Mischtechnik auf Papier
ca. 15 x 21 cm



ohne Titel
um 1980 Aquarell und Mischtechnik auf Papier
ca. 15 x 21 cm



ohne Titel
um 1980 Aquarell und Mischtechnik auf Papier
ca. 15 x 21 cm



ohne Titel
um 1980 Aquarell und Mischtechnik auf Papier
ca. 15 x 21 cm



ohne Titel
um 1980 Aquarell und Mischtechnik auf Papier
ca. 15 x 21 cm



ohne Titel
um 1980 Aquarell und Mischtechnik auf Papier
ca. 15 x 21 cm



ohne Titel
um 1980 Aquarell und Mischtechnik auf Papier
ca. 15 x 21 cm



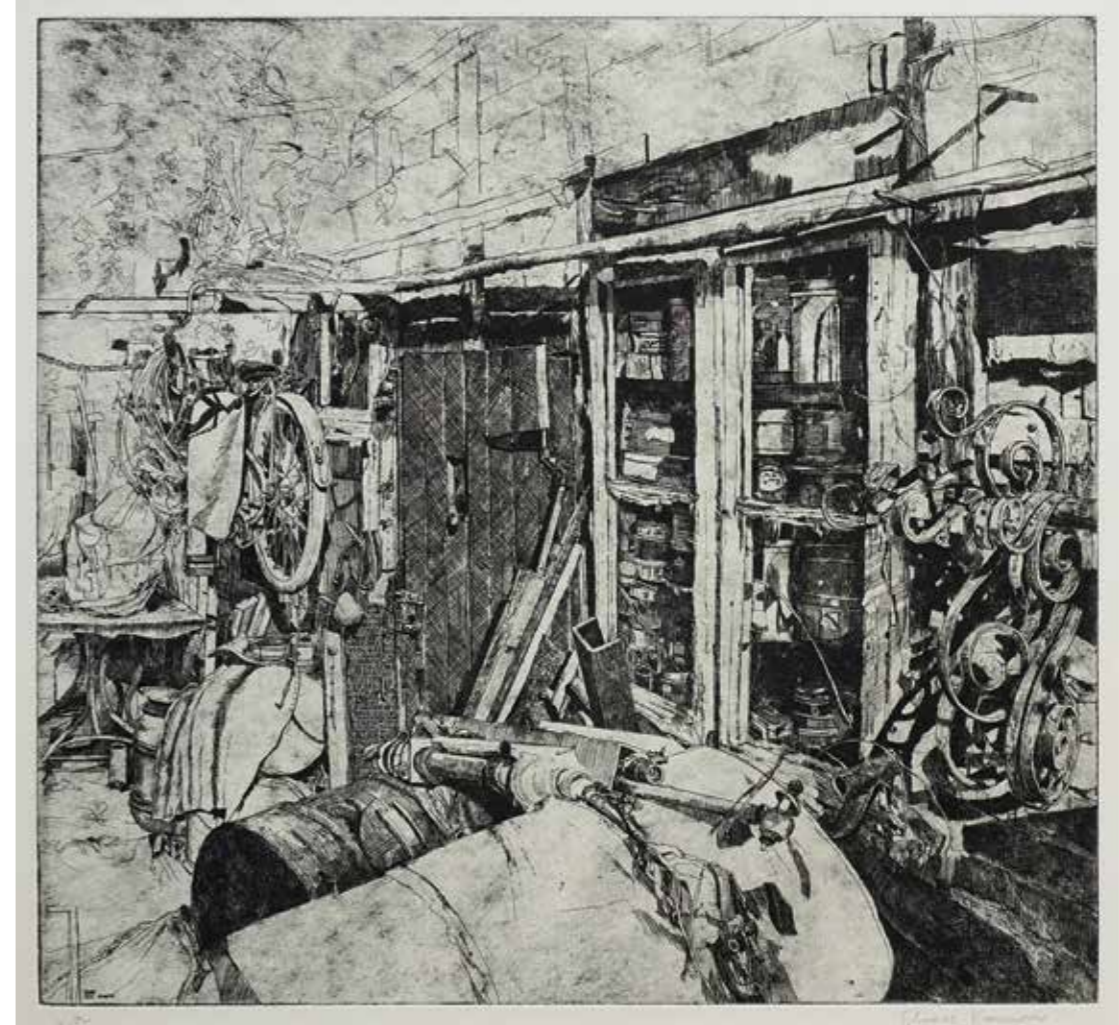
ohne Titel
um 1980 Aquarell und Mischtechnik auf Papier
ca. 15 x 21 cm



ohne Titel
um 1980 Aquarell und Mischtechnik auf
Papier ca. 15 x 21 cm



ohne Titel
Radierung, E.A.
63 x 50 cm



ohne Titel
Radierung, E.A.
54 x 60 cm



Pflugeschirr
Radierung, Auflage 28/40 Expl.
50 x 60 cm



St. Hedwig
Radierung, Auflage 31/40 Expl.
56 x 73 cm



Zeughaus
Radierung, Auflage 4/50 Expl.
64 x 97 cm



ohne Titel
2017 Monotypie
50,5 x 33 cm



ohne Titel
2017 Monotypie
33 x 51 cm



ohne Titel
2017 Monotypie
33 x 51 cm



ohne Titel
2017 Monotypie
44 x 33 cm

Peerlingsverlag 1995

Für das Eigentliche haben wir keine Worte. Nehmen wir ein Lexikon zur Hand, so finden wir unter der Rubrik „Blume“ nur den Eintrag „blühende Pflanze“. Aber eine solche Erklärung bringt uns überhaupt nicht weiter; sie ist sogar irreführend. Einmal abgesehen davon, dass längst nicht jede blühende Pflanze schon eine Blume ist, geht die faktische Beschreibung am Wesen der Blume vorbei, negiert in der lapidaren Definition ihre wunderbare Aura.

Blumen sind selten Nutzpflanzen, sie tragen später keine Früchte, aber ihre offensichtliche Überflüssigkeit wird überlagert von einem wunderbaren Schein, und der Schein überstrahlt die Realität so sehr, dass die reale Daseinsform hinter der scheinhaften verschwindet. Beim Anblick der Blumen vergessen wir die Realität, eine Aura wird zum Objekt und verdeckt die Tatsächlichkeit. Die Natur bringt immer neue Phantome hervor, rätselhaft und interessant, aber bei den Blumen steigern sich diese ins Überirdische. Die Erscheinungen der Blumen gehören nicht mehr der Erde, sie sind überirdisch und eher der Luft zugehörig. Ursprünglich Fantasien der Göttin Flora, sind sie später ihre Metaphern geworden. Die Göttin warf ihre bunten Zeichen in die Welt und diese haben sich verselbständigt. Wenn wir von Blumen sprechen, meinen wir nicht mehr nur ihren Schein, sondern eine ganze imaginäre Welt des schönen Scheins: Wir denken an einen Begriff. Die Phänomenologie, die sich mit dem Terminus „Blume“ verbindet, ist so allgemeingültig, so alt und so tief, dass wir nicht einmal mehr fähig sind, in der Erscheinung der Blume die Pflanze zu sehen.

Blumen sind Symbole des Lebens. Sie werden beim Festmahl auf den Tisch gestellt und bei Hochzeiten zu Kränzen geflochten, an Geburtstagen werden sie geschenkt und bei Besuchen überreicht; bei Beerdigungen gibt man sie als Zeichen eines überirdischen Lebens mit ins Grab. Die Völker der Welt sind seit Menschengedenken ihrem Zauber verfallen. Schon die Ägypter besangen die Makellosigkeit des Lotus, und die Kreter malten den blühenden Glyzinienzweig auf die Wände ihrer Paläste: Viertausend Jahre alte Vorlagen für so manche Tapete unserer Zeit. Blumenarrangements finden wir an den Stuckwänden von Pompeji; auf mittelalterlichen Pergamenten, als Muster an Altären, als flämisches Stilleben, als impressionistisches Stilleben bei Manet, als Ornament bei Matisse, im Expressionismus des Emil Nolde.

Die Malerei wird von Blumenmotiven begleitet. Immer wieder versuchen die Künstler ihren Zauber im Bilde einzufangen. Sie versuchen es, obwohl sie wissen, dass sie die letzte Annäherung auf jeden Fall verfehlen. Selbst einem Henri Fantin-Latour entzog sich dann doch diese letzte Nuance, und es nutzt ihm auch nichts, dass er über jeden Millimeter der Blüten lange meditierte, und sie dann sehr langsam abmalte. Die Malerei ist einfach ein zu grobes Medium, sie vermag dem Phänomen nicht bis zur letzten Steigerung zu folgen.

Veranstalter:

Aichwalder Kunsttage e.V.

Veranstaltungsorte:

Evang. Kirche Aichschieß, Kirchstraße 7 und

Evang. Gemeindehaus, Alte Dorfstraße 38

73773 Aichwald-Aichschieß

Verantwortlich für den Inhalt:

Ulrike Blum, Wolfgang Sperber

Grafik, Bilder und Layout:

Kommunikationsgestaltung – Patrick Müller

mit freundlicher Unterstützung von:

